



**Единая система PERCo-S-20**

**Модуль интеграции с  
видеоподсистемой «Trassir»**

**PERCo-SM20**

**РУКОВОДСТВО ПОЛЬЗОВАТЕЛЯ**

## СОДЕРЖАНИЕ

1. Введение .....	3
2. Назначение и порядок лицензирования модуля .....	3
3. Функциональные возможности модуля .....	3
4. Порядок интеграции с видеоподсистемой <i>Trassir</i> .....	4
4.1. Конфигурация видеоподсистемы <i>Trassir</i> в рамках <i>PERCo-S-20</i> .....	4
4.2. Привязка видеоканалов <i>Trassir</i> к ресурсам системы <i>PERCo-S-20</i> .....	5
4.3. Закрепление каналов <i>Trassir</i> за помещением .....	6
5. Настройка функции распознавания автомобильных номеров с помощью системы <i>AutoTRASSIR</i> .....	7
5.1. Настройка контроллера <i>PERCo</i> .....	7
5.2. Настройка доступа ТС через АТП с использованием распознавания номеров ГРЗ ...	9
6. Использование видеоканала <i>Trassir</i> в качестве «камеры СКУД» .....	9
7. Использование камер видеоподсистемы <i>Trassir</i> при организации точек верификации доступа .....	10
8. Настройка автоматического управления камерами системы <i>Trassir</i> по событиям ресурсов <i>PERCo-S-20</i> .....	11
9. Настройка реакций на события системы <i>Trassir</i> .....	11
10. Функция «Живое видео» .....	12

## 1. Введение

Настоящее руководство пользователя программного продукта **PERCo-SM20 «Модуль интеграции с видеоподсистемой “Trassir”»** (далее – *модуль интеграции*) содержит описание и последовательность действий при работе с модулем интеграции. Руководство предназначено для администраторов и пользователей **Единой системы безопасности и повышения эффективности предприятия PERCo-S-20** (далее – *система PERCo-S-20*).

Руководство должно использоваться совместно с эксплуатационной документацией на ПО видеоподсистемы **Trassir** производства компании ООО «ДССЛ-Первый», а также с эксплуатационной документацией на ПО системы **PERCo-S-20**.



### Примечание:

Эксплуатационная документация на ПО системы **PERCo-S-20** доступна в электронном виде на сайте компании ООО «PERCo», по адресу: [www.perco.ru](http://www.perco.ru), в разделе **Поддержка > Документация**.

Эксплуатационная документация на ПО **TRASSIR** доступна в электронном виде на сайте компании ООО «ДССЛ-Первый», по адресу: [www.dssl.ru](http://www.dssl.ru), в разделе **Техподдержка > Техническая документация**.

Принятые сокращения:

- АТП – автотранспортная проходная;
- ГРЗ – государственный регистрационный знак;
- ИУ – исполнительное устройство;
- ПО – программное обеспечение;
- СКУД – система контроля и управления доступом;
- ТС – транспортное средство.

## 2. Назначение и порядок лицензирования модуля

Модуль интеграции предназначен для проведения интеграции системы **PERCo-S-20** с видеоподсистемой **Trassir** производства компании ООО «ДССЛ-Первый», что позволяет расширить функциональные возможности **PERCo-S-20** за счет использования ресурсов видеоподсистемы **Trassir**.

Модуль интеграции не требует отдельной установки, он устанавливается автоматически вместе с базовым ПО **PERCo-S-20** и может использоваться в течение 30-ти дневного ознакомительного периода без каких-либо ограничений. В течение этого времени на модуль необходимо приобрести [лицензию](#) в компании **PERCo** и ввести ключ активации, в противном случае возможность работы системы **PERCo-S-20** с видеоподсистемой **Trassir** блокируется.



### Внимание!

Для работы модуля интеграции в системе должен быть установлен модуль ПО **PERCo-SM01 «Администратор»**. Также для прикладного использования камер видеоподсистемы **Trassir** в системе **PERCo-S-20** может понадобиться установка других модулей ПО: **PERCo-SM02 «Персонал»**; **PERCo-SM03 «Бюро пропусков»**; **PERCo-SM09 «Верификация»**; **PERCo-SM10 «Прием посетителей»**; **PERCo-SM13 «Центральный пост»**; **PERCo-SM17 «АТП»**.

Также необходимо иметь лицензию на **TRASSIR-Server** или приобрести ее, выбрав при первичном запуске один из вариантов активации. В ознакомительных целях доступна демо-версия ПО, инструкция по активации которой находится на сайте разработчика по адресу: [www.dssl.ru](http://www.dssl.ru), в описании к **TRASSIR-Server**.

## 3. Функциональные возможности модуля

Интеграция системы **PERCo-S-20** с видеоподсистемой **Trassir** предоставляет следующие возможности:

1. [Использование системы автоматического распознавания автомобильных номеров AutoTRASSIR](#) при организации АТП. В этом случае в качестве идентификаторов ТС в системе **PERCo-S-20** используются номера их государственных регистрационных знаков, распознанные системой **AutoTRASSIR**.



### **Внимание!**

Привязка видеоканалов *Trassir* с целью реализации функции распознавания номеров возможна только для контроллеров *PERCo-CT13* и *PERCo-CT/L14*.

2. [Использование системы автоматического распознавания лиц \*TRASSIR Face Recognition\*](#). В этом случае в качестве идентификаторов доступа в системе *PERCo-S-20* используются шаблоны лиц сотрудников / посетителей, загруженные в базу данных системы *PERCo-S-20* и в базу лиц *Trassir*.
3. [Использование камер видеоподсистемы \*Trassir\* в качестве «камер СКУД»](#), т.е. для фотофиксации событий прохода через ИУ в выбранном направлении в рамках системы *PERCo-S-20*.
4. [Использование камер видеоподсистемы \*Trassir\* при организации точек верификации доступа](#).
5. [Автоматическое управление камерами видеоподсистемы \*Trassir\*](#) в режиме «online» по факту совершения определенных событий в ресурсах системы *PERCo-S-20*.
6. Использование событий, регистрируемых ресурсами видеоподсистемы *Trassir*, для [задания реакций](#) для контроллеров и ресурсов системы *PERCo-S-20*.
7. [Вывод «живого видео»](#) с камер видеоподсистемы *Trassir* при осуществлении контроля над объектом в интерфейсе системы *PERCo-S-20*.

## 4. Порядок интеграции с видеоподсистемой *Trassir*


### 4.1. Конфигурация видеоподсистемы *Trassir* в рамках *PERCo-S-20*

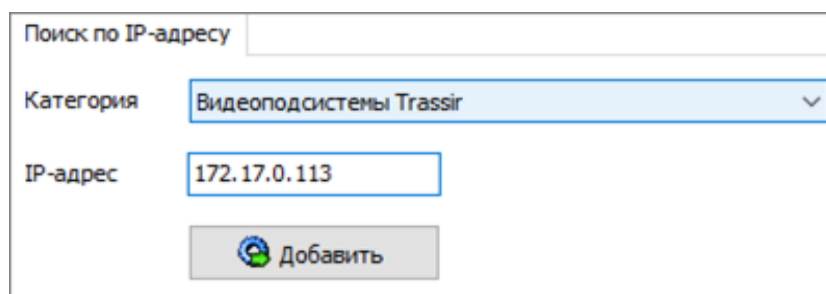
1. Скачайте последнюю актуальную версию ПО *TRASSIR-Server*, доступную по ссылке: [https://www.dssl.ru/support/tech/soft/trassir\\_index.php](https://www.dssl.ru/support/tech/soft/trassir_index.php).
2. Установите (обновите) ПО и произведите его дальнейшую настройку, следуя инструкции, доступной на сайте [www.dssl.ru](http://www.dssl.ru) в разделе **Техподдержка > Техническая документация > ПО TRASSIR**.



### **Внимание!**

Сервер *TRASSIR* должен быть запущен в режиме SDK. Подробная информация по настройке сервера также доступна в руководстве пользователя ПО *TRASSIR*, в разделе «*TRASSIR SDK*».


3. Запустите «**Консоль управления *PERCo-S-20***» и откройте раздел «**Конфигуратор**», вкладку «**Конфигурация**», а затем на панели инструментов раздела нажмите кнопку  **Добавить новое устройство (Shift+Ctrl+F)**.
4. В нижней части окна вкладки «**Конфигурация**» станет доступна панель **Поиск по IP-адресу**, в которой необходимо выбрать **Категорию** и ввести **IP-адрес** сервера, на котором установлен *TRASSIR-Server*. Панель имеет следующий вид:



Поиск по IP-адресу

Категория: **Видеоподсистемы Trassir**

IP-адрес: **172.17.0.113**

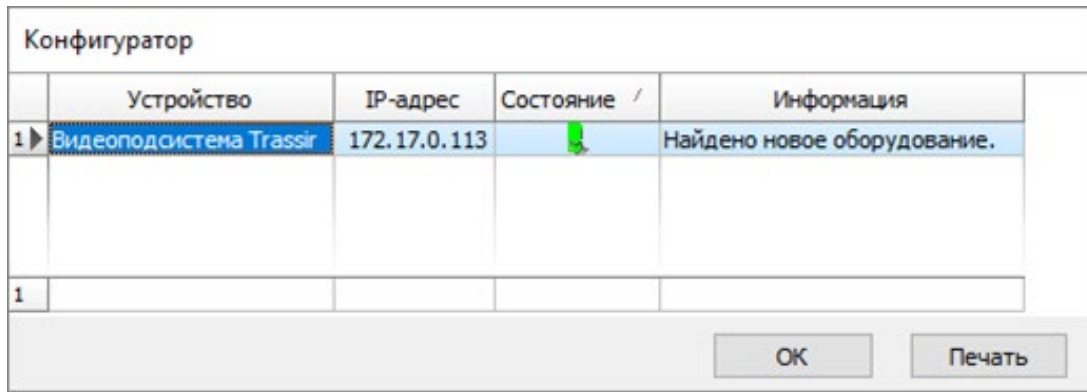
 **Добавить**



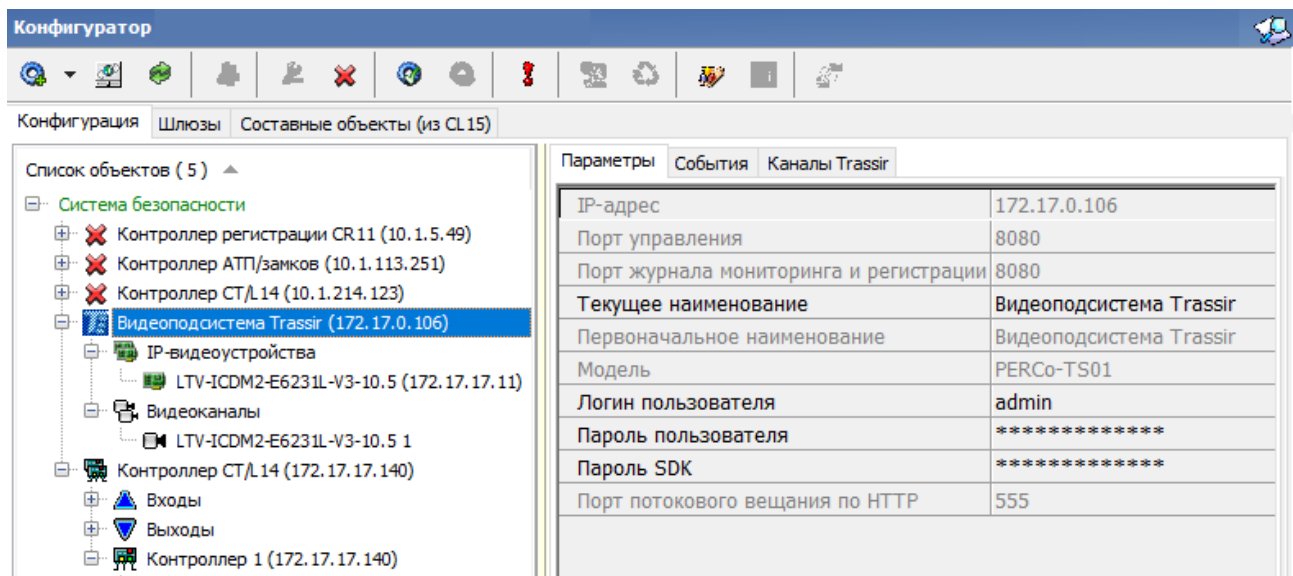
### **Примечание:**

Для поиска по IP-адресу сервер видеоподсистемы *Trassir* и сервер *PERCo-S-20* должны иметь соответствующие сетевые настройки (см. *Руководство администратора системы PERCo-S-20*).

5. Заполнив поля, нажмите кнопку **Добавить**. Откроется новое окно:



6. Нажмите кнопку **OK**, в списке объектов вкладки **«Конфигурация»** появится пункт **Видеоподсистема Trassir** :



7. Проверьте наличие необходимых видеоканалов в подменю видеоподсистемы, при необходимости нажмите кнопку **Обновить конфигурацию (Ctrl+Alt+K)**, расположенную на панели инструментов раздела.



### **Внимание!**

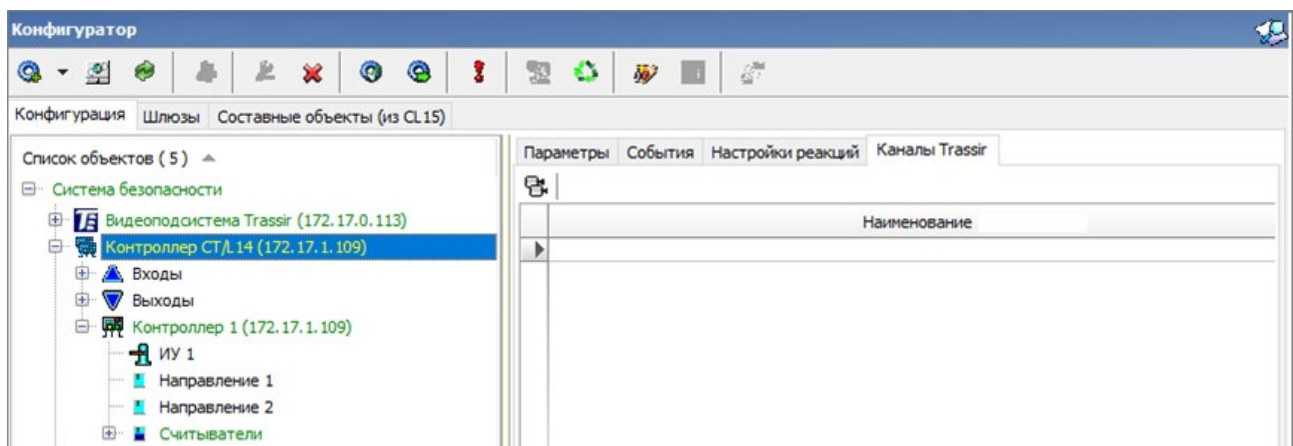
Все основные параметры видеоподсистемы **Trassir** и ее ресурсов в качестве справочной информации отображаются на вкладке **Параметры**. Возможности их изменить в ПО **PERCo-S-20** не предусмотрено (за исключением названия, логина и паролей видеоподсистемы), это можно сделать только непосредственно на сервере **Trassir**.


## 4.2. Привязка видеоканалов **Trassir** к ресурсам системы **PERCo-S-20**

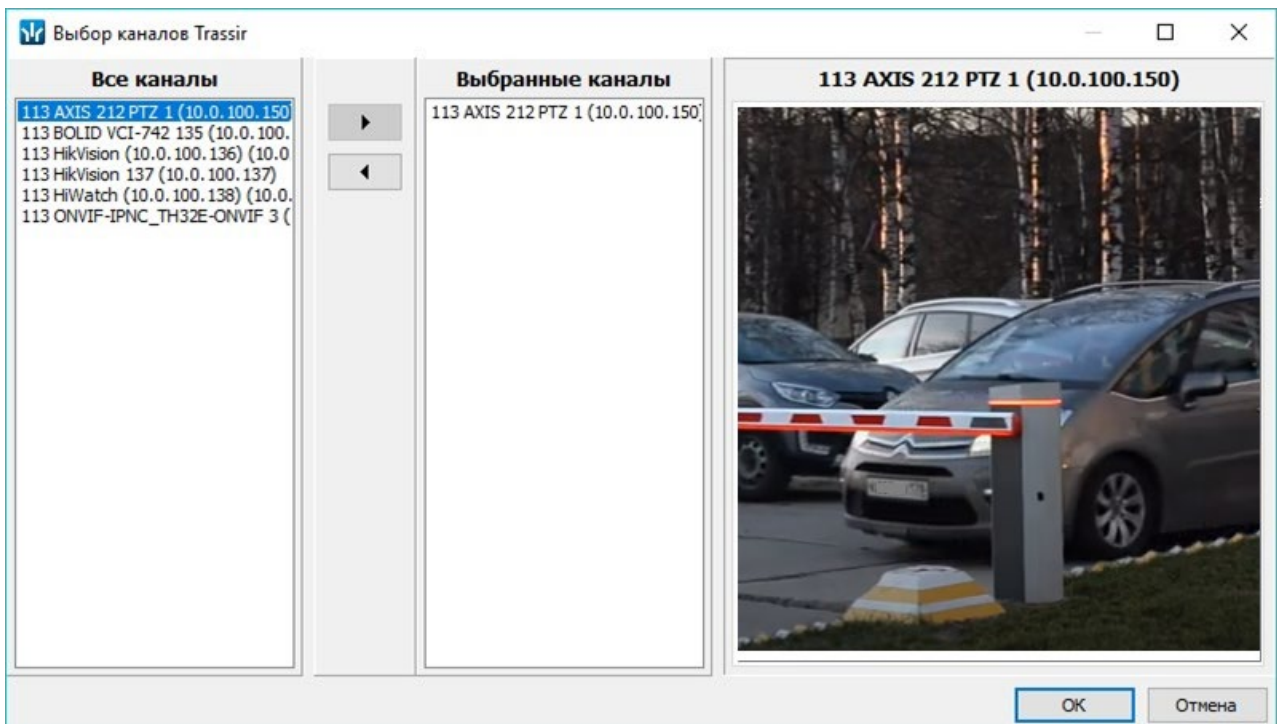
К каждому ресурсу системы **PERCo-S-20** (ИУ, считыватели и т.д.) есть возможность привязать один или несколько видеоканалов **Trassir**. Также видеоканалы могут быть привязаны сразу к нескольким ресурсам СКУД.



Для привязки выполните следующие действия:

1. В разделе **«Конфигуратор»** откройте вкладку **«Конфигурация»** и выберите нужный ресурс (контроллер, считыватель), затем в правой области окна откройте вкладку **«Каналы Trassir»**:





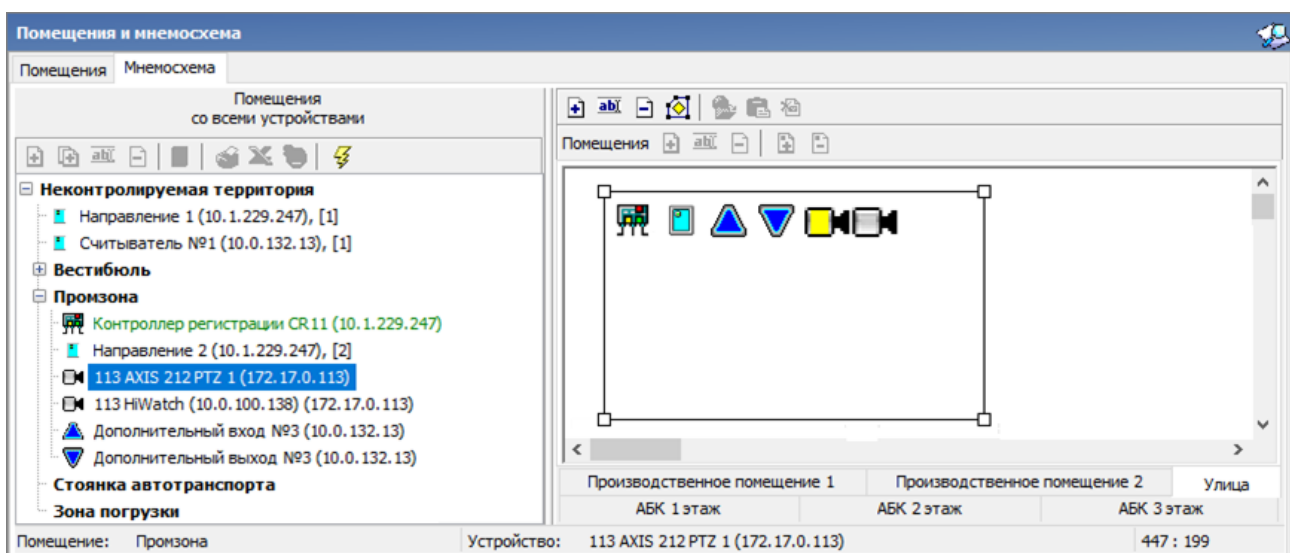
- Нажмите кнопку  **Выбрать каналы Trassir**, после чего откроется окно **«Выбор каналов Trassir»**:



- В поле **Все каналы** отображены доступные для привязки видеоканалы, а в правой части окна имеется возможность просмотра изображения с выбранной камеры. С помощью кнопок  /  добавьте нужные видеоканалы в поле **Выбранные каналы** и нажмите кнопку **ОК**. Окно **Выбор каналов Trassir** будет закрыто, выбранные видеоканалы будут привязаны к ресурсу и добавятся в список вкладки **Каналы Trassir**.

#### 4.3. Закрепление каналов Trassir за помещением

В разделе **«Помещения и мнемосхема»** есть возможность закрепить видеоканалы **Trassir** за определенным помещением. Для этого, выбрав нужное помещение и выделив видеоканал, нажмите кнопку  **Закрепить устройство за помещением**, после чего закрепленные каналы **Trassir** отобразятся значком  на схеме помещения, ранее расположенной на вкладке **«Мнемосхема»**:



Использование видеоканалов *Trassir* на мнемосхемах в разделах ПО системы *PERCo-S-20* аналогично использованию обычных камер видеоподсистем.

## 5. НАСТРОЙКА ФУНКЦИИ РАСПОЗНАВАНИЯ АВТОМОБИЛЬНЫХ НОМЕРОВ С ПОМОЩЬЮ СИСТЕМЫ *AUTO TRASSIR*



### **Внимание!**

Для работы с распознаванием номеров ГРЗ ТС необходимо наличие активированного модуля ПО *PERCo-SM17 «АТП (Автотранспортная проходная)»*.

«*AutoTRASSIR*» – модуль в составе ПО *TRASSIR*, позволяющий автоматически распознавать номера государственных регистрационных знаков автомобилей, попадающих в поле зрения камер видеонаблюдения. Модуль используется для контроля въезда / выезда автотранспорта на территории предприятий, парковок, пропускных пунктов, а также службами автоинспекции. Распознанный системой «*AutoTRASSIR*» номер ГРЗ ТС может быть использован в качестве идентификатора для АТП в системе *PERCo-S-20*.



### **Примечание:**

Подробное описание системы «*AutoTRASSIR*» доступно на сайте разработчика по адресу: [www.dssl.ru](http://www.dssl.ru), в разделе **Техподдержка > Техническая документация > ПО TRASSIR**.

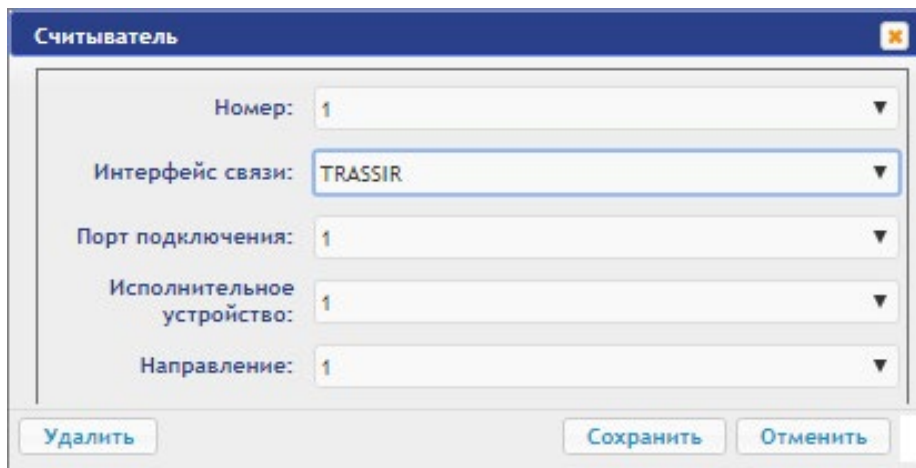
### 5.1. Настройка контроллера *PERCo*




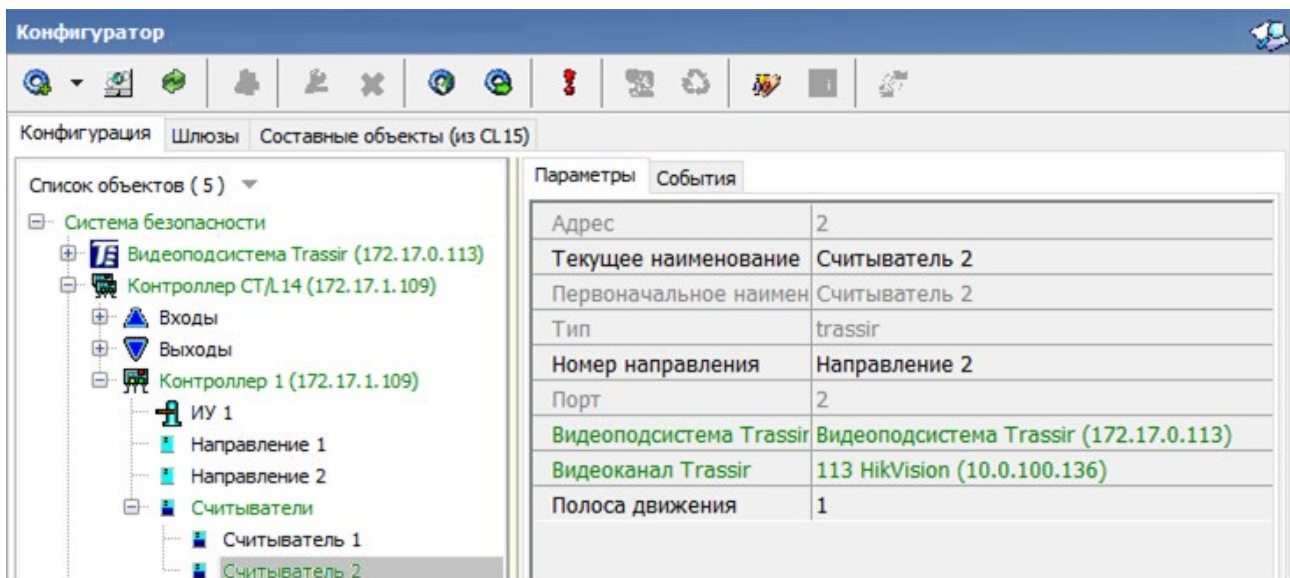
### **Внимание!**


Привязка видеоканалов *Trassir* с целью реализации функции распознавания номеров возможна только для контроллеров *PERCo-CT13* (встроенный контроллер электронной проходной) и *PERCo-CT/L14*.

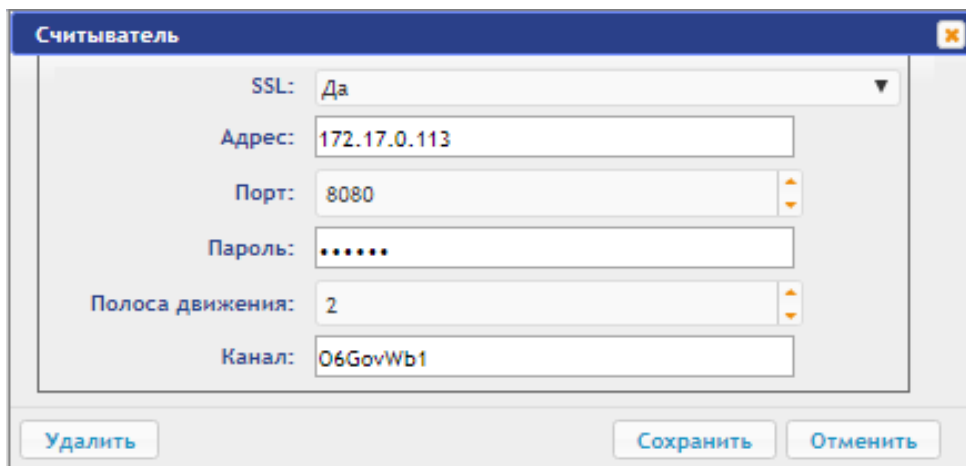
1. Перейдите в Web-интерфейс контроллера *PERCo*, для которого будет осуществлена привязка видеоканалов *Trassir*.
2. Откройте раздел Web-интерфейса «**Конфигурация > Редактировать > Считыватели**» и выберите нужный считыватель. Откроется новое окно:



3. Измените значение в поле **Интерфейс связи** (в ПО *PERCo-S-20* – Тип) на *TRASSIR* и нажмите кнопку **Сохранить**.
4. В системе *PERCo-S-20* откройте раздел **«Конфигуратор»**, во вкладке **«Конфигурация»** выберите настраиваемый контроллер и нажмите кнопку  **Обновить конфигурацию (Ctrl+Alt+K)**. На вкладке **«Параметры»** для выбранного элемента контроллера (считывателя) станут доступны поля **Видеоподсистема Trassir** и **Видеоканал Trassir**, а параметр **Тип** изменит своё значение на **trassir**:



5. Выбрав нужные значения в полях **Видеоподсистема Trassir** и **Видеоканал Trassir**, нажмите кнопку  **Передать параметры (Ctrl+H)**, после чего в Web-интерфейсе контроллера все параметры будут заполнены автоматически:





## 5.2. Настройка доступа ТС через АТП с использованием распознавания номеров ГРЗ

При организации доступа с использованием распознавания номеров ГРЗ предусматриваются следующие алгоритмы проезда ТС:

- Проезд по номеру ГРЗ ТС, закрепленного за сотрудником, имеющим доступ через АТП.
- Проезд по номеру ГРЗ служебного ТС, имеющего доступ через АТП.
- Проезд по номеру ГРЗ ТС (сотрудника или служебного) с верификацией.
- Проезд по номеру ГРЗ ТС с досмотром (т.е. с комиссионированием картой охранника).
- Проезд по номеру ГРЗ ТС с предъявлением карты водителя.
- Проезд по номеру ГРЗ ТС с предъявлением карты водителя и верификацией.
- Проезд по номеру ГРЗ ТС с предъявлением карты водителя и досмотром.

Привязка номера ГРЗ к ТС сотрудника (служебному ТС) осуществляется следующим образом:

1. В разделе **«АТП: Транспортные средства»** добавьте ТС в общий список и внесите все данные ТС сотрудника (служебного ТС).
2. В параметрах ТС сотрудника (служебного ТС) внесите номер ГРЗ ТС. Также номер ГРЗ ТС можно узнать, сгенерировав событие запрета проезда через АТП на данном ТС (подъехать на ТС к точке контроля), и затем скопировав его из названия события в разделе **«События устройств и действия пользователей»**.



### Внимание!

Буквы номера ГРЗ ТС вносятся только строчными знаками латинского алфавита без пробелов и буквенного кода страны. Ниже в таблице представлен список соответствия строчных латинских букв символам, используемым в ГРЗ ТС в РФ. Например, номер **A123BC45RUS** вносится так: **a123bc45:**

A	B	C	D	E	H	K	M	O	P	T	X	Y
a	b	c	d	e	h	k	m	o	p	t	x	y

3. Задайте ТС сотрудника (служебному ТС) все необходимые права доступа через АТП (смотри *Руководство пользователя модуля ПО PERCo-SN01* и *Руководство пользователя модуля ПО PERCo-SM17*).



### Внимание!




Для проезда через АТП по номеру ГРЗ в правах доступа значение параметра **Схема идентификации** должно быть установлено **«карта»** или **«карта или палец»**.

Организация процесса верификации и комиссионирования с использованием распознавания номеров ГРЗ аналогична стандартным операциям в ПО **PERCo-S-20** (смотри *Руководство пользователя модуля ПО PERCo-SN01* и *Руководство пользователя модуля ПО PERCo-SM17*).

## 6. ИСПОЛЬЗОВАНИЕ ВИДЕОКАНАЛА TRASSIR В КАЧЕСТВЕ «КАМЕРЫ СКУД»

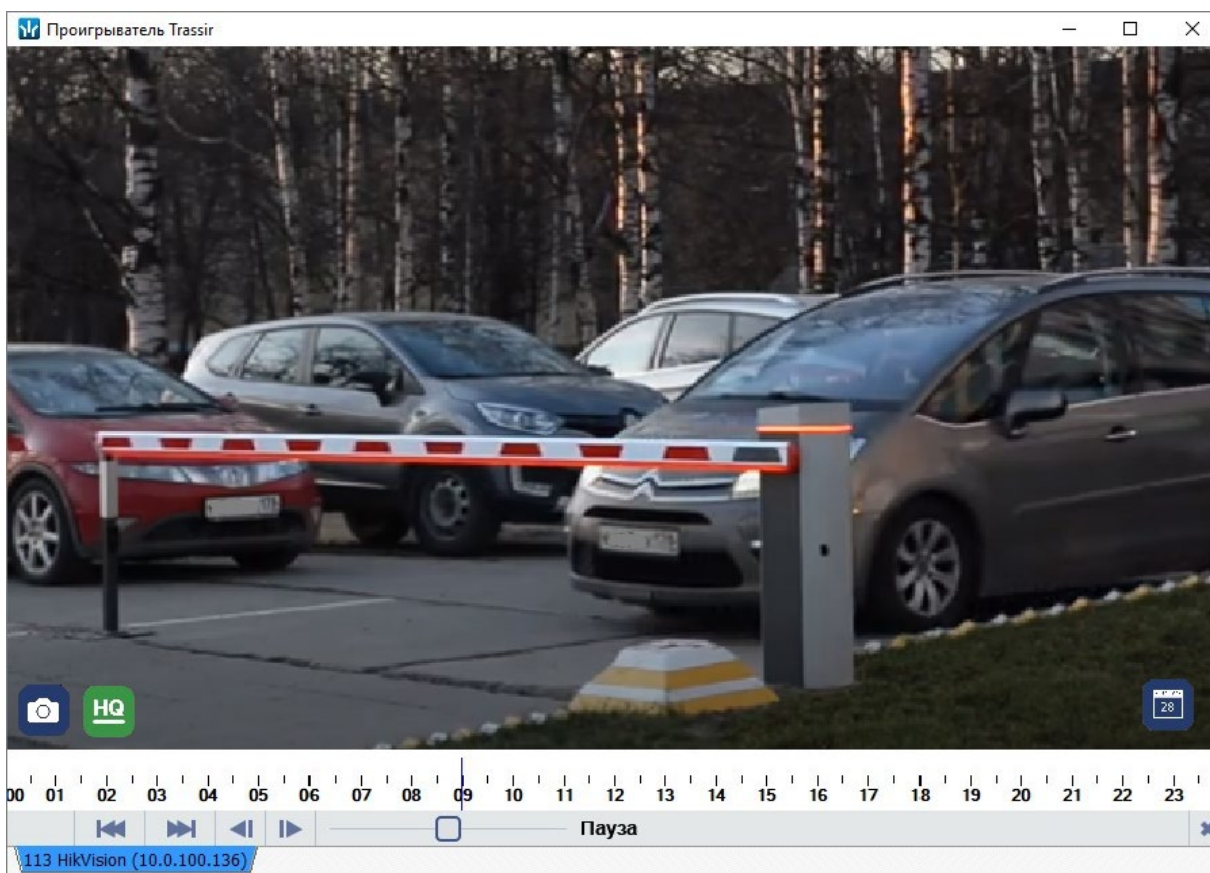
В системе **PERCo-S-20** предусмотрена возможность фотофиксации событий прохода через ИУ в выбранном направлении с помощью камер, привязанных к данному ресурсу (камер СКУД).

В качестве камеры СКУД для направления точки прохода (считывателя) также можно использовать видеонаблюдение **Trassir** для просмотра записи видеоканала, привязанного к данному направлению (считывателю).

Для этого в разделе **«События устройств и действия пользователей»** с помощью кнопки  **Получить данные** и параметров выпадающего окна **Выборка** найдите необходимое событие прохода в данном направлении через точку прохода и выделите его в общем списке. Затем на панели инструментов раздела с помощью кнопки , находящейся справа от кнопки  **Просмотр видеонаблюдения**, в выпадающем меню выберите **Просмотр видеонаблюдения TRASSIR:**

События устройств и действия пользователей								
События за 22 апр. 2020								
Порядковый №	Таб. №	сотрудник (посетитель)	дата	время	Подразделение	Событие	пс	
3671	9870105		22.04.2020	11:41:15		Несанкциониров		
3672	9870106		22.04.2020	11:41:15		Проход по коман		
3673	9870107		22.04.2020	11:41:57		Движение обнар		
3674	9870108	Иванов И.И.	22.04.2020	11:42:03	ДАП	Запрет прохода		
3675	9870109		22.04.2020	11:42:08		Движение прекр		
3688	9870122		22.04.2020	11:43:02		Регистрация		

Откроется окно **Проигрыватель Trassir** со стандартным инструментарием для просмотра кадров из видеoarхива **Trassir**, относящихся к данному событию:



### **Внимание!**

Видеоархив **Trassir** обновляется с установленной в нем периодичностью, поэтому просмотреть видеofайл определенного события возможно только при условии, что он имеется на данный момент в видеоархиве **Trassir**.

## **7. ИСПОЛЬЗОВАНИЕ КАМЕР ВИДЕОПОДСИСТЕМЫ TRASSIR ПРИ ОРГАНИЗАЦИИ ТОЧЕК ВЕРИФИКАЦИИ ДОСТУПА**

Камеры видеоподсистемы **Trassir** можно использовать для организации точек верификации доступа в разделах системы **PERCo-S-20**:

- «**Верификация**»,
- «**АТП: верификация**»,
- «**Центральный пост охраны**»,
- «**Приём посетителей**».

Процесс включения видеоканала **Trassir** в состав точки верификации аналогичен настройке обычных камер видеоподсистем.

Кадры верификации с видеоканалов **Trassir** сохраняются в тех же папках, что и кадры с обычных камер видеоподсистем.



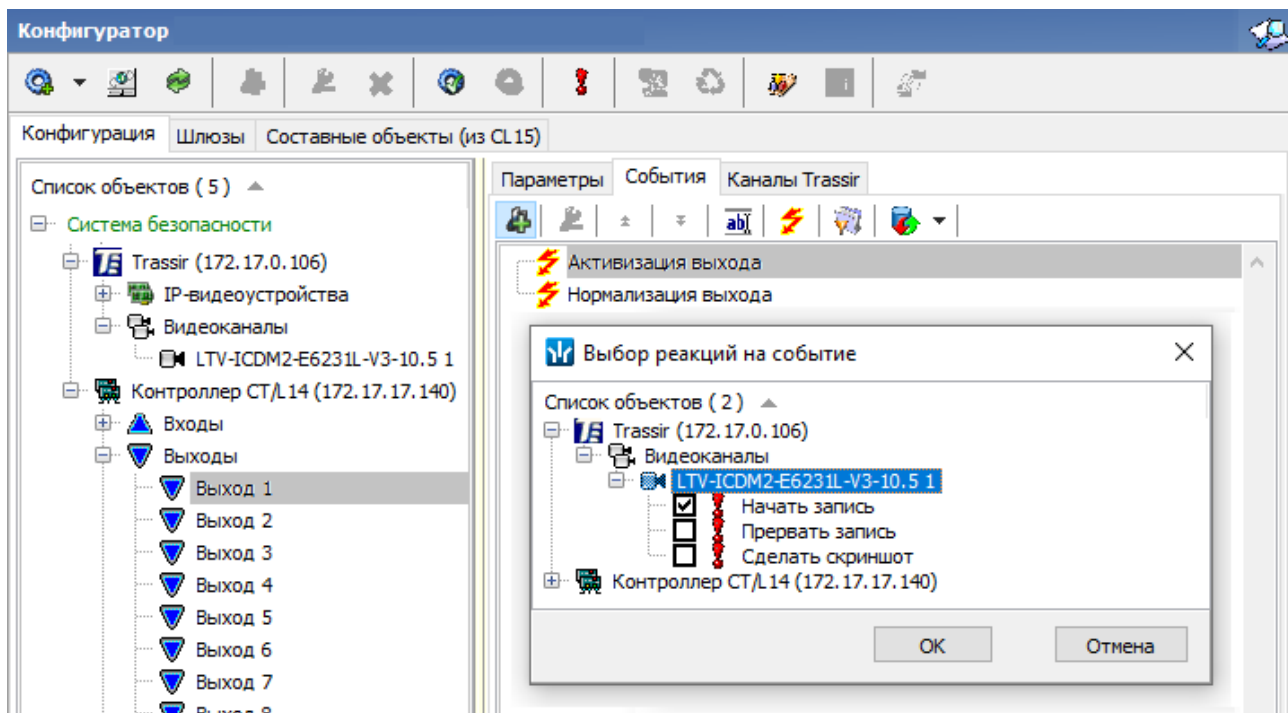
#### Примечание:

При включении в состав точки верификации видеоканалам **Trassir** указываются те же параметры записи, что и для видеоканалов системы **PERCo-S-20**:

- Количество видеокадров предзаписи;
- Количество записываемых видеокадров;
- Частота записи видеокадров (кадр/сек.).

## 8. НАСТРОЙКА АВТОМАТИЧЕСКОГО УПРАВЛЕНИЯ КАМЕРАМИ СИСТЕМЫ TRASSIR ПО СОБЫТИЯМ РЕСУРСОВ PERCO-S-20

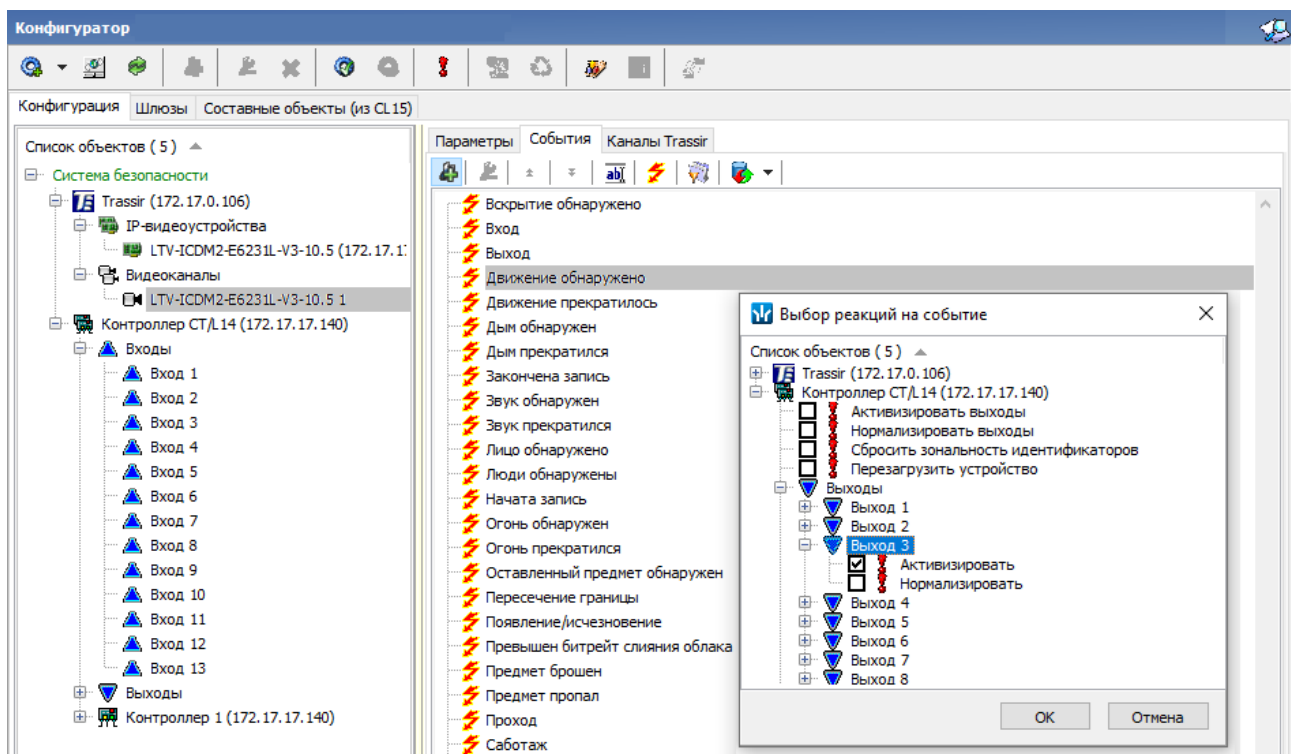
В системе **PERCo-S-20** предусмотрена возможность задания реакций на события, регистрируемые ресурсами системы, в том числе и автоматическое управление камерами видеоподсистемы **Trassir**. Возможные источники реакций выбираются на вкладке **События** для ресурса системы **PERCo-S-20** с помощью кнопки **Добавить реакцию на событие**. Далее в открывшемся окне **Выбор реакций на события** необходимо выбрать ресурс видеоподсистемы **Trassir** и выбрать необходимое действие управления камерой – **Начать запись**, **Прервать запись**, **Сделать скриншот**:



Более подробно алгоритм настройки реакций на события описан в *Руководстве пользователя модуля ПО PERCo-SN01*.

## 9. НАСТРОЙКА РЕАКЦИЙ НА СОБЫТИЯ СИСТЕМЫ TRASSIR

Также в системе **PERCo-S-20** предусмотрена возможность задания реакций на события, регистрируемые ресурсами видеоканалов системы **Trassir**. Возможные источники реакций выбираются на вкладке **События** выбранного ресурса видеоподсистемы **Trassir** с помощью кнопки **Добавить реакцию на событие**. Далее в открывшемся окне **Выбор реакций на события** необходимо выбрать ресурс **PERCo-S-20** и выбрать необходимую реакцию на событие видеоканала **Trassir** из предлагаемого списка:



Более подробно алгоритм настройки реакций на события описан в *Руководстве пользователя модуля ПО PERCo-SN01*.

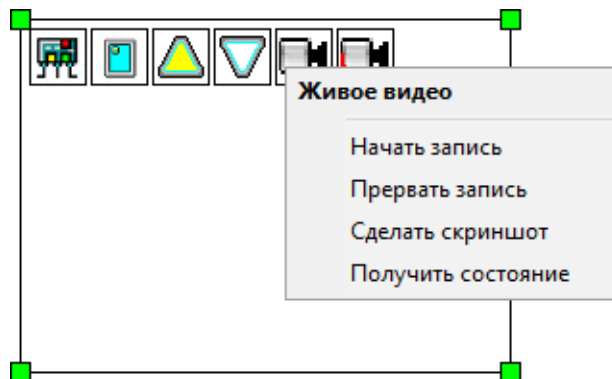
## 10. ФУНКЦИЯ «ЖИВОЕ ВИДЕО»

Интеграция с видеоподсистемой *Trassir* позволяет осуществлять контроль над объектом в интерфейсе системы *PERCo-S-20* посредством вывода «Живого видео» с камер видеоподсистемы.

Функция предоставляет возможность отображения «Живого видео» в режиме «online» при переходе с:

- событий, формирующихся «online» в **«Журнале регистрации»** раздела **«Центральный пост охраны»**;
- ресурсов и камер видеоподсистемы *Trassir*, расположенных на мнемосхеме в разделе **«Центральный пост охраны»**;

Для отображения «Живого видео» в разделе **«Центральный пост охраны»** необходимо выбрать на мнемосхеме видеоканал, щелчком правой клавиши мыши вызвать меню и выбрать пункт **Живое видео**:



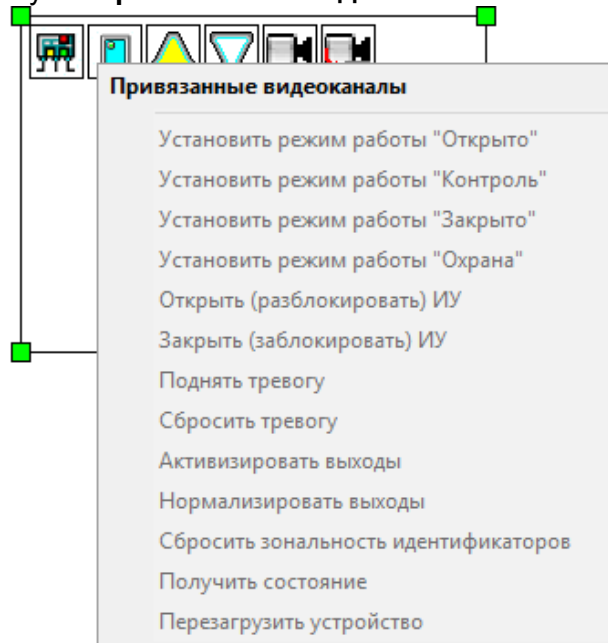
На панели камер отобразится видеоизображение с выбранного канала *Trassir*.

Также в меню доступны следующие функции:

- **Начать запись** – включение записи камеры в архив видеоподсистемы *Trassir*;
- **Прервать запись** – выключение записи камеры в архив видеоподсистемы *Trassir*;

- **Сделать скриншот** – позволяет сохранить скриншот «живого видео». Сохранение скриншота осуществляется в архив видеоподсистемы **Trassir**;
- **Получить состояние** – позволяет вывести окно с информацией о состоянии видеоканала.

Для просмотра изображений со всех видеоканалов **Trassir**, привязанных к ресурсу СКУД (контроллеру), вызовите меню щелчком правой клавиши мыши по значку ресурса на мнемосхеме и выберите пункт **Привязанные видеоканалы**:



## **ООО «ПЭРКо»**

Call-центр: 8-800-333-52-53 (бесплатно)  
Тел.: (812) 247-04-57

Почтовый адрес:  
194021, Россия, Санкт-Петербург,  
Политехническая улица, дом 4, корпус 2

Техническая поддержка:  
Call-центр: 8-800-775-37-05 (бесплатно)  
Тел.: (812) 247-04-55

**system@perco.ru** - по вопросам обслуживания электроники  
систем безопасности

**turnstile@perco.ru** - по вопросам обслуживания турникетов и  
ограждений

**locks@perco.ru** - по вопросам обслуживания замков

**soft@perco.ru** - по вопросам технической поддержки  
программного обеспечения

**[www.perco.ru](http://www.perco.ru)**



[www.perco.ru](http://www.perco.ru)  
тел: 8 (800) 333-52-53